

南アルプスと  
歌舞伎の里

私たちの村 平成20年12月1日現在 ※ ( )内は前月比

人口 1,246人(-2) / 男 596人(-1) / 女 650人(-1) / 世帯数 548戸(+1)

ホームページアドレス <http://www.vill.ooshika.nagano.jp>

// (観光) <http://www.ooshika.com>

電子メールアドレス [info@vill.ooshika.nagano.jp](mailto:info@vill.ooshika.nagano.jp)



福德寺大銀杏の落葉 一寒さの厳しい朝、大銀杏の樹は一斉に色付いた葉を落とします一

2008  
12

広報

おおしか



No. 194

◇平成20年12月発行 / 大鹿村役場 ◇印刷 / 龍共印刷株式会社

the most beautiful  
villages  
in japan

# 第29回 大鹿村産業文化祭

十一月九日に大鹿村交流センターにおいて、産業文化祭が開催されました。

今年は、七月の高温・干ばつや八月下旬・九月下旬の天候不順により、農作物の一部において、品質低下等の影響が発生しましたが、野菜・果実・雑穀等合計一〇三点出品していただきました。また、文化展においても、手芸・写真・書・小中学生の作品等多数出展をしていただきました。

当日は、天候が悪く参加者の出足もまばらでしたが、イベント等始まる頃には、村内外から多くの人が参加していただき、賑やかに開催することができ、ありがとうございます。

尚、今年度の優秀産業功労者は次の方方で、当日表彰を授与されました。

## ☆優秀産業功労者

- 前澤 治夫（農業部門）
- 西尾 寛（商業部門）
- 伊東 要（林業部門）



## 平成20年度 大鹿村表彰者

大鹿村表彰規則により、村の発展に貢献された方々が次のとおり表彰されました。

### 表彰者

該当なし

### 褒状

菅沼五郎 春江ご夫妻

永きに亘り郷土の発展に寄与され夫婦ともに八十八歳を迎えられました。お二人の長寿とご努力をお祝いいたします。

近藤金子様

日頃の健康管理の心掛けと、ご努力により百歳を迎えられました。ご長寿をお祝いいたします。

### 感謝状受賞者

株式会社三六組 代表取締役社長 長坂亘治様  
大鹿村の地域振興、環境保全のためにと多額のご寄付をいただきました。

安達史幸様

村の振興にと多額のご寄付をいただきました。



# 税 務 だ よ り

平成20年12月号

## 平成20年度 大鹿村租税教育推進協議会表彰

大鹿村租税教育推進協議会の総会が10月28日に行われ「税に関するポスター」・「税に関する標語」の中から優秀な作品が選ばれ、児童生徒の皆さんが表彰を受けました。

また、飯田地区納税貯蓄組合連合会主催の中学生の「税についての作文」では、3名が優秀作品に選ばれました。表彰作品は11月9日の大鹿村産業文化祭で展示をいたしました。

### ●小学生 ポスターの部



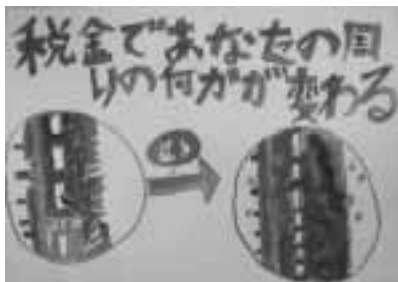
大鹿村長賞  
6年 阪村明希子さん



飯田税務署長賞  
6年 伊波 瑠奈さん



下伊那地方事務所長賞  
5年 高山 ゆうさん



大鹿村議会議長賞  
6年 篠元 真人さん



大鹿村教育委員長賞  
5年 元吉 空さん



大鹿村商工会長賞  
5年 磯部 真志さん

### ●中学生 標語の部

<p>*大鹿村商工会長賞</p> <p>税金で 明るい社会の 第一歩</p> <p>三年 下澤 莉奈さん</p>	<p>*大鹿村教育委員長賞</p> <p>税金は 僕らの未来 切り開く</p> <p>二年 木間 隼人さん</p>	<p>*大鹿村議会議長賞</p> <p>税金は 暮らしを支える 大黒柱</p> <p>二年 平瀬 左京さん</p>	<p>*下伊那地方事務所長賞</p> <p>税金を 納めてうるおう みんなの明日</p> <p>二年 田島 智子さん</p>	<p>*飯田税務署長賞</p> <p>国づくり はじめの一步 税金で</p> <p>三年 齋藤 星哉さん</p>	<p>*大鹿村長賞</p> <p>日本の 街と笑顔を 作る税</p> <p>一年 菅沼 真由さん</p>
--	---	---	--	--	--

### 平成20年度 中学生「税についての作文」受賞者 飯田地区納税貯蓄組合連合会主催

- 《準特選》 1年 菅沼 真由さん 「税」とくらしのかかわり
- 《入選》 3年 木村きららさん 「税金で自分に良い暮らし」
- 《関東信越税理士会飯田支部長賞》 2年 田島 智子さん 「税金の重さ」

\*本文は、割愛させていただきます



# 村のバランスシートを公表します

地方公共団体の活動は、住民福祉の向上を図ることを目的としているため、その意義は民間企業とは一部異なったものとなっています。しかしながら企業会計手法を地方公共団体にふさわしい形で導入することは重要であり、又、さまざまな方法で村の財政状況を把握し、その内容を村民の皆様にはわかりやすくお伝えすることも重要になっています。

このような点から、これまでの予算・決算などの財政状況についての公表に加え、バランスシートを作成、公表しています。今月号では平成19年度のバランスシートとその概要をお知らせします。

## バランスシートとは？

地方公共団体の予算・決算・財政状況等については、さまざまな指標により公表されているところですが、予算・決算は一年間のお金の出入りのみを表していることから、今ある公共施設等の資産価値や今後返済しなくてはならない借金などの負債がどれくらいあるのかが読み取ることができません。

そこで、一定の時点において村が保有するすべての「資産」、「負債」、「正味資産」についての蓄積情報を明らかにし、財政状況を総括的に表したものがバランスシートと呼ばれるものです。

## バランスシートの見方

バランスシートの表の左側（借方）には取得した資産の年度末残高を計上し、右側（貸方）にはそれらの資産を取得するために使ってきたお金の財源が示されています。

この表を使うことによって税金や補助金、村債等により整備された資産の行政目的別の割合が明らかになり、村がこれまでどの分野の社会資本整備に力を注いできたかを知

ることができ、市町村ごとの資産形成の特徴を把握することもできます。又、村が将来返済しなくてはならない「負債」と、返済を要しない「正味資産」もわかります。

## バランスシートの作成基準

今回作成したバランスシートは、一般企業が行っている複式簿記によらず、全国の市町村が共通の資料に基づき比較的容易かつ継続的に作成できるよう示された、総務省の「バランスシート作成マニュアル」に準じたもので、昭和四十四年度から平成十九年度までの三十九年間に村が形成した資産などを示すとともに、

それら資産を取得するために使ってきたお金やその財源等を集計し、平成二十年三月三十一日を基準日として作成しました。又、対象とする会計は普通会計のみとしています。

## 村の資産と負債

バランスシートから、村が保有している総資産は約一八億円になり、前年度に比べ約六億円の減少となりました。

一方、負債は約三十億円で前年度に比べ約一億円の減少となり、差引いた後の正味財産

は約八十八億円で前年度に比べ約四億円減少しました。

資産の内訳は、有形固定資産（建物・土地など）が約九十八億円で資産合計の八十三%を占めており、残りの約二十億円は基金や投資・出資金、未収金などになります。ただし、ここでいう「資産」は民間企業とは異なり、原則売却できないので「村がこれまでに力を注いだ社会資本整備の実績」と考えるほうが良いでしょう。

負債は将来の世代が負担しなくてはならないもので、地方債残高が約二十六億円、退職給与引当金が約四億円となっています。

正味資産は、補助金やこれまでの世代が負担してきた税金などになります。国及び県の補助金分が約二十一億円、村税などの一般財源などが約六十七億円となっており、国と県、村民がお金を出し合っ

## バランスシートを分析すると

### ■正味資産構成比率

村において、資産合計に対する正味資産の合計の割合（正味資産構成比率）は約七十五%になります。正味資産は将来の返済や支出を伴わないものなので、一般的にこの数値が高いほど良いとされています。平成十九年度は前年度とおなじ割合でした。

### ■流動比率

支払能力を判断する流動比率（流動負債に対する流動資産の割合は、二二四%となっています。流動比率は、短期負債に対する企業の支払い能力を評価するために用いられる数値で、一般的に二〇〇%以上が理想とされているところから、村の場合はその数値を超えており当面の資金に余裕があるといえます。

### ■予算額対資産比率

バランスシートにおける資産合計は村の社会資本形成の総額を表しており、その社会資本形成に何年分の歳入が使われたかをみることにより、どれくらい社会資本整備が進んでいるか判断することができます。村では、平成十九年度歳入（二十億九、一一〇万円）の約六年分が使われています。この値が高いほど社会資本の整備が進んでいると判断できますが、その逆に維持管理がかかることにもなります。

## 平成19年度決算 大鹿村普通会計バランスシート

(平成20年3月31日現在)

\*四捨五入の関係で合計額が合わない場合があります。

借 方				貸 方			
[資産の部]	19年度末	18年度末	増減額	[負債の部]	19年度末	18年度末	増減額
1. 有形固定資産				1. 固定負債			
(1) 総務費	8億2,690万円	8億3,518万円	△ 828万円	(1) 地方債	21億9,655万円	24億3,933万円	△2億4,278万円
(2) 民生費	5億6,644万円	5億9,741万円	△ 3,097万円	(2) 債務負担行為			
(3) 衛生費	2億9,096万円	2億9,843万円	△ 747万円	①物件の購入等	0万円	0万円	0万円
(4) 労働費	0	0	0	②債務保証又は損失補償	0万円	0万円	0万円
(5) 農林水産業費	26億 905万円	28億3,558万円	△2億2,653万円	債務負担行為計	0万円	0万円	0万円
(6) 商工費	4億6,318万円	4億7,394万円	△ 1,076万円	(3) 退職給与引当金	3億8,991万円	2億7,797万円	1億1,194万円
(7) 土木費	22億3,015万円	22億9,932万円	△ 6,917万円	固定負債合計	25億8,645万円	27億1,730万円	△1億3,085万円
(8) 消防費	1億3,432万円	1億4,931万円	△ 1,499万円	2. 流動負債			
(9) 教育費	26億6,106万円	27億1,566万円	△ 5,460万円	(1) 翌年度償還予定額	3億8,728万円	3億9,866万円	△ 1,138万円
(10) その他	4,047万円	4,156万円	△ 109万円	(2) 翌年度繰上充用金	0万円	0万円	0万円
計	98億2,252万円	102億4,640万円	△4億2,388万円	流動負債合計	3億8,728万円	3億9,866万円	△ 1,138万円
(うち土地)	2億7,308万円	2億7,308万円	0万円	負債合計	29億7,373万円	31億1,595万円	△1億4,222万円
有形固定資産合計	98億2,252万円	102億4,640万円	△4億2,388万円				
2. 投資等				[正味資産の部]	19年度末	18年度末	増減額
(1) 投資及び出資金	5,627万円	1億 484万円	△ 4,857万円	1. 国庫支出金	7億6,974万円	7億6,790万円	184万円
(2) 貸付金	0万円	0万円	0万円	2. 都道府県支出金	13億5,748万円	14億9,168万円	△1億3,420万円
(3) 基金				3. 一般財源等	67億1,680万円	70億 650万円	△2億8,970万円
①特定目的基金	10億 720万円	10億6,318万円	△ 5,598万円	正味資産合計	88億4,402万円	92億6,608万円	△4億2,206万円
②土地開発基金	6,012万円	6,012万円	0万円				
③定額運用基金	338万円	338万円	0万円	負債・正味資産合計	118億1,776万円	123億8,203万円	△5億6,427万円
基金計	10億7,070万円	11億2,668万円	△ 5,598万円				
(4) 退職手当組合積立金	0万円	8,006万円	△ 8,006万円				
投資等合計	11億2,697万円	13億1,159万円	△1億8,462万円				
3. 流動資産							
(1) 現金・預金							
①財政調整基金	2億9,062万円	2億5,803万円	3,259万円				
②減債基金	5億1,824万円	5億1,565万円	259万円				
③歳計現金	5,882万円	4,921万円	961万円				
現金・預金計	8億6,769万円	8億2,290万円	4,479万円				
(2) 未収金							
①地方税	54万円	66万円	△ 12万円				
②その他	5万円	49万円	△ 44万円				
未収金計	59万円	115万円	△ 56万円				
流動資産合計	8億6,827万円	8億2,405万円	4,422万円				
資 産 合 計	118億1,776万円	123億8,203万円	△5億6,427万円				

## 〔注〕[資産の部] 1. 有形固定資産に係る事項

- 対象は、村営水道特別会計を除く普通会計等において、昭和44年度(1969年度)以降に取得又は建設された村の施設  
○減価償却等の状況

【取得価格計：255億4,244万円 - 減価償却累計額：157億1,991万円 = 有形固定資産計 98億2,252千円】

## [資産の部] 2. 投資等、及び [負債の部] 1. 固定負債に係る事項

- 退職手当組合積立金及び退職給付引当金については、健全化判断比率を算出した数値。(H19年度より)

※債務負担行為に係る補償等	①物件の購入等に係るもの	0 千円
	②債務保証及び損失補償に係るもの	0 千円
	③利子補給等に係るもの	0 千円

## 〔参 考〕

	19年度	18年度	説 明
年度末人口 (人)	1,259	1,299	
村民一人当りの資産額 (万円)	703	713	一人当りの正味資産割合
村民一人当りの負債額 (万円)	236	240	一人当りの負債割合
村民一人当りの将来負担 (万円)	106	124	負債合計(退職給与引当金を除く)から流動資産合計を引き、人口で割った将来負担割合
世代間負担比率 (%)	26.3	27.7	後世代による社会資本負担率。有形固定資産に対する負債合計(退職給与引当金を除く)の割合。低い方が将来の負担が少ない
正味資産構成比率 (%)	74.8	74.8	企業会計でいう自己資本比率。正味資産に対する資産合計の割合。一般的に高い方が良い
流動比率 (%)	224.2	206.7	流動負債に対する流動資産の割合。一般的に高い方が良い
予算額対資産比率	5.6	6.7	資産合計に対する歳入の割合。一般的に高い方が良いが維持管理費の増額がありえる。

〔村の公式ホームページでは、さらに詳しい分析と過去のバランスシートを掲載していますので、そちらもご覧ください。〕

# 日本で最も美しい村連合 定期総会に参加して

吉川 詩子

第四回「日本で最も美しい村連合」定期総会が徳島県上勝町で十月七日に開催され、村長さんはじめ役場の担当職員、観光協会、農業委員の皆さんと一緒に私もアスナロポランティアの活動発表のため

参加しました。北海道から四国、九州まで日本全国各地から十八の連合加盟町村の首長他、百数十名集まり、そこでスライドを交えながら十五分間の発表でした。前日より落ち着かず、胸の高まりを覚え

本番も上がってしまつて話そうと思つたことが全部言えなかつたりもしました。が、苦労話を伝えた結果交流会の際、質問にあつたり激励されたりで、つたない発表でも少しは反響があつたのかとホツとしました。

上勝町は人口二、〇一四人で高齢化率は四九・二％で、丁度この辺だった

ら徳島市から小浜線を大鹿村に入つたような山の中の不便さを感じる町です。若者定住政策、地球温暖化防止への取り組み等努力されている中で、彩産業についてお話しします。上勝町は昭和五十六年にマイナ

ス十三度という異常大寒波に襲われ主要産業のみかんの木が全滅してしまいました。野菜、ほうれん草、ワケギ等の農業を行いつながら当時JAの農業指導員で、昨年大鹿村で行われた木曜塾の講演をして下さつた、横石さん（現い



活動発表する吉川さん

ろどり副社長）さんが昭和六十一年頃より大阪の寿司屋さんでヒントを得て町民に呼びかけ高級料亭で使う『つま物』の生産（紅葉、柿、南天、椿の葉っぱや梅、桜、桃の花）などの出荷に取り組むことになつたとのこと。最初は『狸じゃああるまいし葉っぱが売れるわけがない』と馬鹿にして話に乗らなかつた町民が、

当初の四名から現在は一七〇名もの彩部会となりました。八十歳を過ぎたおばあさんが何とコンピュータを操作して、横石副社長の指導や相場情報をキヤッチしながら葉っぱビジネスを実行つてい

るでも見せていた、だき脱帽でした。ちなみに栗の葉っぱ一枚が二十五円で売れるとか。いろいろな葉っぱで年収が一、二〇〇万円にもなるおばあさんもいて楽しい仕事をやり続け年金問題、認知症、嫁姑間のトラブル等、全部心配ないと、生き生きと輝いて葉っぱを採つてパック詰めにして

出た若者が戻つて『いもどり』の葉っぱビジネスを家族で支えている方もいるとか。さまざまな苦労に遭遇し努力してこの事業を成功に導いてくれたことは横石副社長の様な力強いリーダーがいなければ、成し遂げることはできなかつた、だろうと思われ

ます。上勝町を訪問してみても大鹿村に総て当てはめることは不可能ですが、大鹿村でもそれぞれの分野で努力され活躍されておられる方が大勢いらつしゃいます。生き甲斐を失つてしまつたら人間て終わりじゃ



80~90歳のおばあちゃん達がコンピュータを巧みに操作し、葉っぱビジネスが大成功

ではないでしょうか。今回の総会に参加させていただき、アスナロポランティアを継続し微力ながら大鹿村の活性化のお手伝いができれば幸いです。これからも頑張つてやりたいと思

いますので皆さんのご協力をよろしく願ひします。

歴史等、様々な財産を持つている大鹿村を村民の皆の知恵と力を結集して守つて行けたらどんなにか素晴らしいことではないでしょうか。今回の総会に参加させていただき、

アスナロポランティアを継続し微力ながら大鹿村の活性化のお手伝いができれば幸いです。これからも頑張つてやりたいと思



ろくべん館だより Vol.17

## 『三正坊神社』

釜沢の三正坊というと、耕地に囲まれた古墳のような小さな丘があるきりで、現在では何も残っていない。かつてはここに茂った森があり、その中に舞台を備えた神社が建っていた。夏祭りには、この舞台で歌舞伎が演じられた時代もあった。今は亡き明治生まれの翁達が九〇歳近くなつてからも、自分の演じた役のセリフをそらんじてくれたのには驚嘆するばかりだったが、そんな翁達が昔の祭りを語るとき、その時代を懐かしんでは決まって遙か遠くを見るような目つきをしたものだった。

三正坊神社の起こりは室町時代にまでさかのぼる。もともとは「古宮」と呼ばれる土地に、宗良親王の叔父、妙福院の宮を祀つたものと伝えられている。その妙福院の三回忌となる応永十三年（一四〇六）に建立されたといわれる。その古宮は江戸中期の寛延元年（一七四八）、大雨で小河内川が洪水となり社地が危険となつたために、下の川原、大島地籍に移された。

もともとは宗良親王ゆかりの古い宮であつたというが、それがどう繋がるものか、三正坊神社に祀られたご神体は「天狗」であつた。三正坊は秋葉山の三尺坊、引佐町奥山の半僧坊と並ぶ兄弟といわれ、その正体は口高天狗（からす天狗）なのである。その天狗にまつわる伝承がある。

昔、茂介という乞食が釜沢の集落に住み着くようになり、いつしか村の人から山番など頼まれながら暮らしていた。その茂介が不思議なことに、毎日夜ともなると下の川原の三正坊神社に出かけていく。怪しく思った村人が後をつけ様子を見てみると、茂介がお宮の石段から誰かに投げられる格好で放り出され、起き上がるとまた石段を上って行く。そうしてまた投げ落とされ、起き上がっては石段へということを一晩中繰り返していた。しかし誰に投げ飛ばされるものか、村人には相手が一向に見えない。不思議に思いそのことを茂介に問いただしてみたところ、三正坊の祭神であるからす天狗を師に、武術の稽古に励んでいたと答えた。人々には見えない天狗の姿も茂介にはよくわかるらしい。

それから間もなく、茂介はどこへともなく村から姿を消した。村人から忘れ去られようという頃、茂介は天竜川の川端にいた。ある夜、ひどい雷雨に打たれず濡れになった体を乾かそうと焚火にあたっていた茂介のところに、山吹藩の家来が二人、偶然通りかかった。ちょうど新しい刀を手に入れたばかりで、その試し切りがしたくうずうずしていたところであつた。そこにみすぼらしい乞食が濡れの乞食が現われたのを幸いと、乞食を試し切りすべく切りかかった。ところが意外なことに、乞食は白刃を素手で受け止め、二人の家来を逆にねじ伏

せてしまった。ほうほうの態で逃げ帰った二人の話聞き、大勢の家来がやって来たが、一人の乞食を捕らえるどころか手も足も出ないありさまだった。

この話を聞いた殿様のお声掛かりで御前試合を行うことになったが、山吹藩の中にはこの乞食の茂介に勝る剣士は一人としていなかった。その腕前を買われ、茂介は山吹藩に召抱えられ、武芸の指南役として仕えるようになったということだ。

こんな話が残っているくらい、武術の神としても崇められた時代があつた。その証拠に、宝物として三十六振りもの刀が納められていたと記録されている。明治の時代までは三正坊は靈力のある神として存在し、山を生業とする木地師や山師等の職人が信仰し、また秋葉神社がそうであるように、火伏せの神としても村人の信仰を集めた。松山義雄氏の『山国の神と人』という著書の中には、三正坊が不浄を嫌う気難しい性格の持ち主として、こんな話が紹介されている。

ある年、神社の屋根を葺き替えた時のこと、それまで仮宮にいた祭神に葺き替えの終わつたお宮に戻つていただくこと、禰宜（ネギ）が祝詞をあげていた。その祝詞が終わるのを待ちきれず、村の若者達が打上げ花火に点火してしまつた。しかし何度やっても火は点かなかつた。ところが禰宜の祝詞が終わつた途端、それまで点かなかつた花火が見事に点火して打ち上がったという。これは花火の硝煙の匂いが嫌いな三正坊が、祀りこみの終わるまで花火を上げさせなかつたからだと村人は信じた。

そんな三正坊ゆえに、猟師も硝煙臭い鉄砲を担いだときには、決して三正坊の前は通らなかつた。また殺生をして猟から戻ると、猟師は家に入る前に外で湯を沸かし、身を清め口をすすぎ穢れを除いてから家に入ったという話が記されている。

三正坊神社は、戦後、建物の老朽化にともない同じ集落の宇佐八幡神社に合社された。実体がなくなつてしまつただけに、謎の多く残る神社である。しかし大正から昭和の初めにかけての話は聞くだけでも、盛大に祭りがおこなわれ、人々の暮らしに密着した神社であつたと思像される。かつては歌舞伎が演じられたばかりでなく、「湯立て」もおこなわれ、天狗の面をかぶり人々が舞台上がって押し合う祭りがあつたという。押し合うほどの若者達がいた時代の話である。

往時の賑わいは何処にか消え、合社された宇佐八幡神社で、気難しいといわれた三正坊も息をひそめているものか、昨今の三正坊付近の騒がしさにもじつと我慢していたようだ。それとも遠慮がちにどこかで苦い顔をしていたものであろうか。

# 国民年金便り

## 国民年金保険料は全額社会保険料控除の対象です

### お忘れにならないように！！

12月は、年末調整の時期です。給与所得者の方は、勤務先に各種控除の書類を提出しますが今年中（平成20年1月～12月）に支払った国民年金保険料をお忘れではないですか。

### 確定申告される方は！！

給与所得者でも年末調整を受けない方は、確定申告時に忘れずに申告しましょう。

### 控除となるのは今年国民年金保険料を納めた次の場合です。

- 第1号被保険者として保険料を納めた期間（転職して次の会社に勤めるまでの間に納めた期間など）
- 過去に納め忘れた期間をさかのぼって納めた場合
- 保険料の免除を受けた期間をさかのぼって納めた（追納）場合
- 学生納付特例で猶予された期間を追納した場合
- 申告本人と生計が同一である配偶者やその他の親族の国民年金保険料を納めた場合

## 《《《《《 年金の加入記録を確認しておきましょう》》》》》

年金手帳や基礎年金番号通知書に記載されている『基礎年金番号』により、現在の年金の加入記録を調べてもらえます。

### 飯田社会保険事務所や、各機関の年金相談窓口開設日に相談に行きましょう。

全国共通電話番号「ねんきんダイヤル」（市内通話料金でOK、携帯OK）

\*年金請求などの年金相談（電話 0570-05-1165）

〈IP電話・PHSの場合は 電話番号は 03-6700-1165となります〉

注）携帯電話を利用される場合は全額発信者の負担となります。

受付時間 午前8時30分から午後5時15分まで（土、日、祭日を除く）

電話をおかけの際には、年金手帳または年金証書などをお手元にご用意ください。

社会保険庁では希望される方（50歳以上）に対して、年金見込額を知らせてくれます。

※その他詳しいことは、次の電話番号にお問い合わせください。



【ねんきん特別便専用ダイヤル】	電話	0570-058-555	（ねんきん特別便専用）
	IP電話・PHS	03-6700-1144	
【飯田社会保険事務所】	電話	0265-22-3641	（一般的な事項）



# 「数字」で見る大鹿村の姿

## －村勢要覧－ 2008年

### 土地・気象

#### 土地

(平成20年4月)

広ぼう	東西16km	南北28km	周囲57km
		面積	総面積に対する比
	総面積	248.35km <sup>2</sup>	100.0%
	耕地	2.49	1.0
	森林	221.77	89.3
	原野	18.88	7.6
	宅地	0.48	0.2
	その他	4.73	1.9
隣接市町村	松川町、豊丘村、飯田市、駒ヶ根市、中川村、伊那市、静岡市		

#### 気象

※平成9年の気象数値がないため、平成10年の気象数値と対比

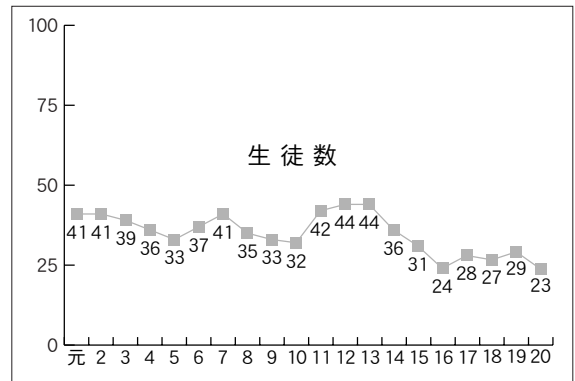
年月	1		2		3		4		5		6		7		8		9		10		11		12	
区分	10	19	10	19	10	19	10	19	10	19	10	19	10	19	10	19	10	19	10	19	10	19	10	19
最高気温	10.2	9.0	14.0	14.0	23.0	18.7	29.3	23.8	30.0	28.0	31.0	30.0	34.0	32.3	33.6	36.4	31.0	30.5	29.0	23.4	21.0	17.4	15.3	12.4
最低気温	-12.0	-8.5	-11.5	-8.8	-7.5	-6.0	-2.5	-3.1	-8.0	3.7	9.5	9.0	12.3	15.5	15.3	12.2	10.3	13.1	-5.5	1.6	-4.5	-5.0	-6.8	-4.8
降水量	119.0	55.0	76.0	61.5	132.0	129.0	263.0	74.0	244.0	167.5	267.0	138.0	38.0	298.5	189.0	87.5	334.0	260.5	213.0	145.0	37.0	20.0	40.0	76.0

### 人口動態の推移

住民基本台帳

区分年	出生	死亡	自然増減	転入	転出	社会増減	人口増減
昭和45年	29	19	10	105	217	△112	△102
昭和55年	15	19	△4	83	128	△45	△49
平成元年	13	25	△12	83	91	△8	△20
平成5年	3	23	△20	43	65	△22	△42
平成10年	5	17	△12	41	67	△26	△38
平成11年	8	21	△13	41	67	△26	△39
平成12年	10	19	△9	36	72	△36	△45
平成13年	7	15	△8	52	56	△4	△12
平成14年	8	19	△11	44	70	△26	△37
平成15年	4	16	△12	30	68	△38	△50
平成16年	9	15	△6	32	45	△13	△19
平成17年	2	24	△22	26	39	△13	△35
平成18年	5	26	△21	49	54	△5	△26
平成19年	6	23	△17	24	47	△23	△40

### 児童、生徒数の推移



### 警察・消防・教育

#### 警察

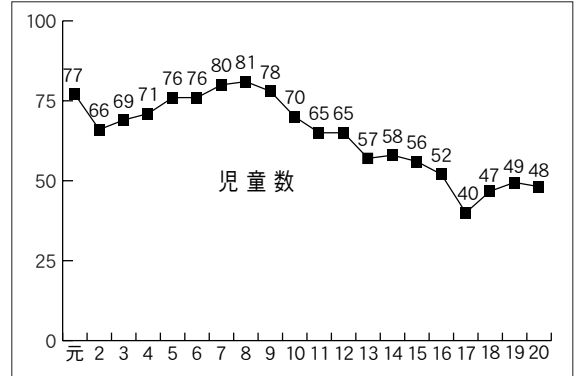
平成20年4月1日

名称	所在地	受持世帯数	受持人口	警察職員数
大鹿村警察官駐在所	大鹿村大字大河原628番地	556	1,259	1

#### 消防

平成20年4月1日

分団数	班数	団員	協力員	消防ポンプ自動車	ポンプ積載者	防火水槽	消火栓
1	3	31	31	0	9	10m <sup>2</sup> 13 20m <sup>2</sup> 39 40m <sup>2</sup> 7	159



### 厚生・衛生・福祉

#### 国民健康保険

平成19年度末

被保険者数		一人当たり医療費 (円)				1人当たり 保険税調定額
世帯数	人員	全体	一般	退職	老人	
423	834	348,630	191,527	324,324	533,794	38,087

#### 老人保健

平成19年度末

受給者数	保険給付		
	件数	金額	1人当給付額
367	7,217	194,731,025	530,602

#### 国民年金

平成19年度末

総数	被保険者		第3号被保険者
	第1号被保険者	任意加入	
224	強制加入 193	5	26

#### 年金給付状況 (搬出制)

平成19年度末

老齢年金		障害年金		遺族か婦人年金		計	
人員	金額	人員	金額	人員	金額	人員	金額
614	427,808,500	27	23,564,700	1	1,247,900	642	452,621,100

年金給付状況 (福祉年金)

平成19年度末

老齢福祉年金		計		国民年金合計	
人員	金額	人員	金額	人員	金額
1	405,800	1	405,800	643	453,026,900

介護保険

平成19年度末

第1号 非保険者数	要介護 (要支援)認定者	保険給付費	年間保険料 (基準額)
650	69	128,719,331	36,000

村営水道

平成19年度末

簡易水道数	簡易水道数		合併処理浄化槽	
	給水人口	全人口に対する比率	処理人口	普及率
2	1,171	93.0%	552	43.8%

授産所

職員数(人)	作業員数(人)	作業場数	17年度生産物売払高
5	19	本場1 分場1	7,074,861円
			18年度生産物売払高
			4,782,645円
			19年度生産物売払高
			5,263,838円

保育所

平成20年4月1日

職員数	園児数		
	男	女	計
4	8	11	19

交通

道路 (H20.4)

飯田建設事務所、役場建設係資料

路線	実延長 (m)	舗装延長 (m)	舗装率 (%)
国道	31,003.9	31,003.9	100.0%
県道	12,397.4	12,397.4	100.0%
村道	122,499.0	74,599.0	60.9%
農道	20,034.2	5,702.7	28.5%
林道	86,123.0	52,250.0	60.6%

諸車数

地方事務所税務課、役場税務係資料 (平成20年4月1日)

乗用車 乗用 小型	貨物車	バス	特殊車	軽自動車		農耕用作業車	二輪車		
				乗用	貨物		50cc	90cc まで	90cc 以上
429	122	9	32	259	488	21	87	15	7

産業

林野面積

平成20年4月1日 役場林務資料 (単位:ha)

森林面積 総数	針葉・広葉樹林			竹林	伐跡地	未立木地	除地
	総数	針葉樹	広葉樹				
23,785	21,619	13,979	7,640	25	7	120	2,014

人工・天然林		
総数	人工林	天然林
21,619	8,794	12,825

\* 針葉樹、人工林分には官庁造林分 (409ha) を含む。

所有形態別森林面積

(平成20年4月1日) 役場林務資料 (単位:ha)

総数	国有林	県有林	村有林	部分林	団体	私有林
23,785	8,616	568	6,835	69	2,463	5,234

工場数、従業者数、製造品出荷額等

平成17年				平成18年				平成19年			
工場数	従業者数	製造品出荷額	製造品出荷額対前年比	工場数	従業者数	製造品出荷額	製造品出荷額対前年比	工場数	従業者数	製造品出荷額	製造品出荷額対前年比
8	83	105,590万円	104.8%	7	62	81,302万円	77.0%	5	52	72,660万円	89.4%

商店数、従業者数、商品販売額

商業統計調査

平成9年			平成11年				平成14年				平成16年			
商店数	従業者数	商品販売額	商店数	従業者数	商品販売額	商品販売額H9年対比	商店数	従業者数	商品販売額	商品販売額H9年対比	商店数	従業者数	商品販売額	商品販売額H9年対比
27	67	77,466万円	23	66	64,981万円	83.9%	23	63	79,004万円	121.6%	21	55	45,047万円	58.2%

税金

地方財政状況調査

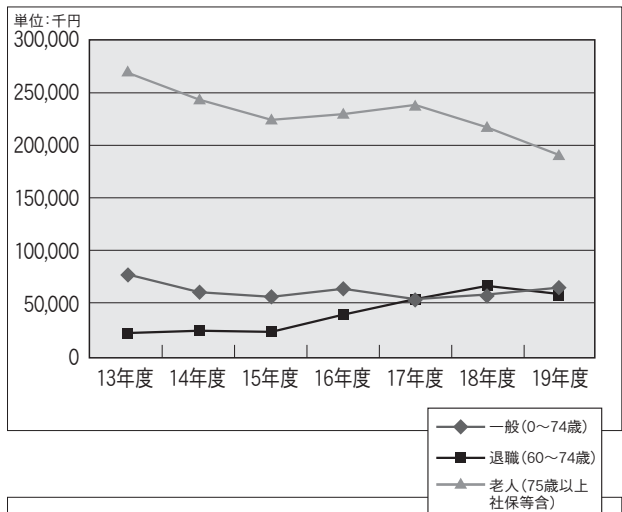
区分 年度	村 税 (単位千円)				1人当り 税額(円)
	収入総額	村民税	固定資産税	その他	
17	72,209	24,867	39,300	8,042	54,497
18	70,547	26,091	36,368	8,088	54,309
19	76,209	32,399	36,144	7,666	58,667

# 大鹿村国民健康保険・老人保健医療の医療費

平成13年度～平成19年度における医療費の推移を示したものです。医療費の増加は国民健康保険税の引き上げにつながります。また一般会計からの繰入金を増やすことになり、村の財政の悪化にも影響を及ぼします。このようなことを避けるためにも積極的に健康診断を受け、日常から健康づくりに努めましょう。

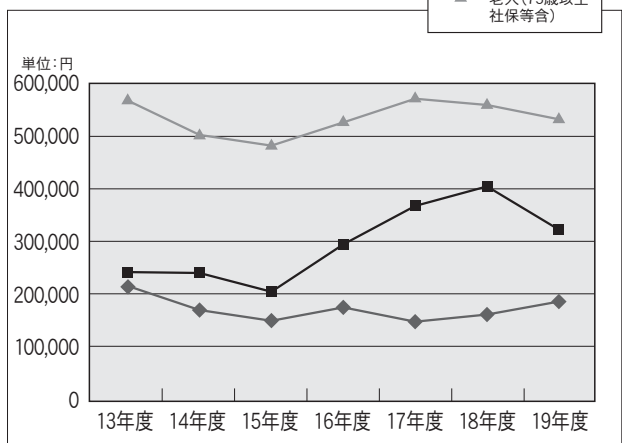
## (1) 医療費の推移

年度	国保一般被保険者 (0～74歳)	国保退職被保険者 (60～74歳)	老人保健 (75歳以上 社保等含)
	医療費 (千円)	医療費 (千円)	医療費 (千円)
13年度	77,046	20,292	269,422
14年度	60,741	23,866	244,642
15年度	56,062	23,217	225,652
16年度	64,179	39,847	231,630
17年度	55,472	54,148	240,992
18年度	59,787	67,107	219,161
19年度	66,077	60,000	194,731



## (2) 一人当たり医療費の推移

年度	国保一般被保険者 (0～74歳)		国保退職被保険者 (60～74歳)		老人保健 (75歳以上 社保等含)	
	医療費 (円/一人当)	県内 順位	医療費 (円/一人当)	県内 順位	医療費 (円/一人当)	県内 順位
13年度	217,030	14	244,478	70	564,827	72
14年度	173,545	44	243,528	76	500,291	109
15年度	152,343	76	207,299	78	479,091	114
16年度	179,774	58	297,367	59	521,689	104
17年度	153,236	78	368,352	17	568,378	74
18年度	167,470	74	404,257	6	557,662	76
19年度	191,527	67	324,324	64	530,602	80



※1 県内順位は一人当たりの医療費の高い市町村順位です。従って順位の数字が大きいくほど医療費は安く、良い結果となります。  
 ※2 市町村合併により市町村数は平成14年度まで120ですが、平成19年度末現在 81市町村です。



**本人確認書類をお忘れなく!!**

**証明書の請求時には身分証明等確認書類をお持ちください。**

証明書交付時には本人確認を行ないますので皆さまのご協力をお願いします。

本年5月1日より戸籍法及住民基本台帳法の一部改正により、個人情報保護のため戸籍届出と各種証明書の交付時に、本人を確認できる書類が必要となりました。

### 【1種類の書類で確認する方法 (写真付の書類)】

- ①運転免許証・②パスポート・③外国人登録証・④住民基本台帳カード
- \*住民基本台帳カードは住民係窓口で作成できます(2週間程度時間が必要です)
- \*手数料は住基カードのみ作成の場合は500円です

### 【2種類以上の書類を組み合わせる方法 (写真なしの書類)】

- ①健康保険証・②介護保険証・③年金手帳・④年金証書・など

窓口で申請の際に上記の書類等をご提示していただきますので、ご持参いただけますよう皆様のご協力をお願いします。

大鹿村役場  
住民税務課 住民係

# こんはちは保健師です

## 新型インフルエンザの発生に備えましょう

### 新型インフルエンザとは？

「新型インフルエンザ」は、鳥などから人に感染したインフルエンザウイルスが、人から人に感染しやすいように変異した新しい型のウイルスによって引き起こされます。

人はこのウイルスに対する免疫を持っていないため、短期間で世界的に大流行するおそれがあります。今から発生した場合に備えておく必要があります。



### 実際に新型インフルエンザが発生したらどうなる？

- 4人に1人が感染し、普通のインフルエンザに比べて重症化したり死亡する人が増えることが予想されます。また、流行は8週間程度続くと思われます。
- 学校や保育所等は、感染予防のため臨時休校となります。
- 職場では、従業員やその家族の感染などにより最大4割程度が出勤できなくなり、物流の停滞による食料品や生活関連物資の不足が予想され、経済活動の大幅な縮小が余儀なくされます。

#### 県内の被害予想

受診者数	30万人～44万人
入院者数	8千人～3万7千人
死者数	2千人～1万2千人

※流行期間約8週間を想定

### 想定される感染経路

#### ■飛沫(ひまつ)感染

感染者の咳やくしゃみの中に含まれるウイルスを吸い込むことで感染



#### ■接触感染

ドアノブや手すりなどを介してウイルスのついた手で目・鼻・口に触れることで感染



※この他に、医療現場や密閉空間などの極めて限定した場では「空気感染」も想定されています。

### 新型インフルエンザにかからないためには？（予防方法）

まずは、通常のインフルエンザ、風邪などの予防方法を習慣づけることが大切です。

#### ■マスクを着用しましょう

- ・咳やくしゃみの飛沫を吸い込んだり、ウイルスの付いた手が鼻・口に触れるのを防ぎます。
- ・周囲の人にうつさないためにも重要です。



#### ■こまめに手洗い・うがいをしましょう

- ・石けんをよく泡立てて、手首、手のひら、手の甲、指の間、爪の間まで念入りに洗いましょう。



#### ■不要不急の外出は控えましょう

- ・新型インフルエンザは人と人が接触することにより感染が拡大します。人との接触を避けるため、不要不急の外出は控えましょう。

### 個人や家庭で今から準備できることは？

- 感染を防ぐためには、不要不急の外出をしないようにすることが重要です。このため、発生前の今から、流行のピーク時に外出しなくてもよいだけの最低限(2週間程度)の食料品・日用品等の備蓄をしておきましょう。
- 日頃から手洗い、うがいなどの感染予防策を身につけ、まずは通常のインフルエンザ予防を習慣づけましょう。
- 家庭や職場で、大流行になったときの対応を相談しておきましょう。

※本資料の内容は、平成20年11月現在の情報をもとにしています。新型インフルエンザに関する情報は日々変化していますので、常に新しい情報に注意を払ってください。正しい知識を身につけ、落ち着いて対応することが大切です。

## 備蓄品の例（2週間程度の準備を）

## ■食料品

米  
乾麺類  
切り餅  
コーンフレーク  
乾パン  
各種調味料  
レトルト・フリーズドライ  
冷凍食品  
インスタントラーメン  
缶詰  
菓子類  
ミネラルウォーター  
ペットボトルや缶入り飲料



## ■日用品・医薬品

常備薬（医薬、痛み止め等）  
絆創膏  
ガーゼ・コットン  
解熱鎮痛剤（アセトアミノフェン等）  
※購入時に医師・薬剤師にご相談を



## ■対インフルエンザ対策

マスク  
ゴム手袋  
水枕・氷枕  
漂白剤（次亜塩素酸）  
消毒用アルコール



## ■通常の災害時のための物品

（あると便利なもの）  
懐中電灯 乾電池  
携帯電話充電キット  
ラジオ・携帯テレビ  
カセットコンロ・ガスボンベ  
トイレトーパー  
ティッシュペーパー  
キッチン用ラップ  
アルミホイル  
洗剤（衣類・食器等）石けん  
シャンプー・リンス  
保湿ティッシュ  
生理用品 ビニール袋



## どんなマスクを使えばいい？

新型インフルエンザ発生時に一般的に使うものとして、「不織布（ふしょくふ）製マスク」が推奨されます。主に「ブリーツ型」と「立体型」があり、薬局やコンビニエンスストアなどで購入することができます。



ブリーツ型



立体型

## ■症状のある人が使用する場合

症状のある人の咳・くしゃみから出る飛沫（ひまつ）により周りの人に感染が拡大するので、飛散を防ぐために、着用することが重要です。

## ■健康な人が使用する場合

ドアノブ、手すり等に付着したウイルスを手を介して口・鼻に触れることを防ぐことができます。また、環境中に飛散されたウイルスが、マスクのフィルターにある程度捕捉されます。

流行期間8週を想定した備えとして、**1人あたり合計20～25枚程度**（発症時に7～10枚、健康時の外出用に16枚）備蓄しておくこととよいでしょう。

## もし、新型インフルエンザが発生してしまったら？

国、県、市町村の提供する確実な情報等をもとに、新型インフルエンザに対する正しい知識を得て、慎重に行動し、外出自粛など自らできる感染予防につとめましょう。

■感染予防方法（手洗い、うがいなど）を普段以上にしっかり行いましょう。

■人と人との接触をできるだけ少なくするため、極力外出をしないでください。やむを得ない場合はマスクを着用するようにしてください。

■「感染したかも？」と思ったら・・・

事前連絡なく医療機関を受診すると、待合室で感染を拡げてしまうおそれがあります。まずは、医療機関に電話をして相談してください。または、保健所が発生時に開設する「受診案内・発熱電話相談」へお電話ください。



## 国、県、市町村の対策は進んでいるの？

国では、「新型インフルエンザ対策行動計画」（平成17年11月）及び「新型インフルエンザ対策ガイドライン」（平成19年3月）を策定し、対策全般の方針を示すとともに、検疫対策、ワクチン研究開発等の対策を進めています。

県では、抗インフルエンザウイルス薬の備蓄を行うとともに、「長野県新型インフルエンザ対策行動計画（1次改訂版）」（平成20年5月）を作成し、市町村、関係機関との連携による全県的な取組を推進することとし、10月には対策の実効性を高めるため対応訓練を実施しました。

市町村では、住民生活に直結した行政サービスの維持・確保や、高齢者等の災害時要援護者に対する支援など対策を進めることとしています。



長野県衛生部健康づくり支援課

（平成20年11月）

☎026-235-7148 FAX026-235-7170 E-Mail: kenko@pref.nagano.jp

ホームページ <http://www.pref.nagano.jp/eisei/hokenyob/shininf.htm>

# 被害者相談窓口のご案内

ひとりで悩まないで…

生命が脅かされるほどおそろしい目にあった。

身体や心を傷つけられた。

身近な人が犯罪に巻き込まれて亡くなった。

犯罪の被害にあった後、人にはさまざまな反応が現れ、いろいろな症状に悩み、苦しむことがあります。

- ☆ 事件を思い出して怖くてたまらなくなる
- ☆ 自分が気を付ければ…と自分を責める
- ☆ 緊張、動悸、食欲不振、イライラする

こうした問題にひとりで思い悩む必要はありません。警察では、被害者の立場に立って、被害者の要望に応えるための施策を進め、被害者の抱える問題を少しでも解決するよう努めています。

## 警察の被害者相談窓口

警察は、各種の相談窓口を設けて、被害者本人やその家族からのご相談に応じています。

専門の相談員や警察官が、被害者の不安や悩みなどの相談に応じ、適切なアドバイスをします。

☆警察安全相談窓口 TEL 026-233-9110 プッシュホンからは「#9110」でつながります。

☆女性被害者犯罪ダイヤルサポート110 TEL 026-234-8110

☆暴力追放ダイヤル TEL 026-235-1224

各警察署でも相談電話、相談窓口を設けて被害者からの相談に応じています。最寄りの警察署にご相談下さい。(飯田警察署 22-0110)



## 民間被害者支援団体

☆「長野犯罪被害者支援センター」飯田 0265-53-0783

犯罪被害にあった人やその家族のための、こころの支援センターです。

受付時間は土・日・祝日を除く10時～16時

(毎月第2・第4金曜日は10時～19時)

## 人権擁護委員の委嘱発令について

- ・小林 明さん 平成20年10月1日付 法務大臣より委嘱発令されました。
- ・担当地区 大鹿村地区
- ・人権擁護委員の使命 人権擁護委員は、憲法で保障されている国民の基本的な人権、すなわち生命、自由及び幸福追求等の権利が侵犯されることのないように監視し、もしこれが侵犯された場合には、その救済のため速やかに適切な処置を採るとともに常に自由人権思想の普及高揚に努めることをもって、使命とする。(人権擁護委員法第2条)
- \*峯澤 守さん 任期満了により退任されました。永年ご苦勞さまでした。

# 降雪期に向けての国・県道及び村道に隣接する

## 竹木の適正管理等について（お願い）

例年、積雪により道路周辺の竹木が倒れ通行障害が発生しています。

つきましては、降雪期を迎えるにあたり、積雪に起因する倒木竹による通行障害を未然に防止するため、次の事項についてご協力をお願いします。

● 次のような箇所においては、竹木の伐採（枝払い）にご協力下さい。

なお、民地内から道路上への倒木竹による事故については、所有者に賠償責任が生じることがありますのでご承知おきください。

・道路上に張り出している箇所

・過去に積雪により道路上に垂れ下がりが発生した箇所  
 ・垂れ下がりによりカーブミラーや道路標識が見にくくなる箇所

・その他通行障害の発生が予想される箇所

● 路面の穴ぼこ等の通行障害箇所を見つけた場合は、速やかにご連絡ください。

連絡先

飯田建設事務所維持管理課管理係

電話 5310450

大鹿村役場産業建設課建設係

電話 3912001

# 水道の凍結に注意！

冬になって気温が0℃以下になると、給水管や水道メーター、蛇口が凍って水が出なくなったり、破裂したりする、水道の凍結事故が多くなります。

寒さは水道の大敵です。早めの冬支度をお願いします。

凍結を防ぐには・・・

①凍結防止帯の電源を入れる。屋外や凍結防止帯のない給水管や蛇口には、専用の保温材、あるいは布切れや毛布を巻き、ぬれないように上からビニールテープをすき間なく巻く。

②メーターボックス内には、ビニール袋などに発砲スチロールや布切れなど保温材を入れて、水道メーターを保護するように詰める。（布切れをそのまま入れてしまうと、濡れたときに凍結してしまい、かえってメーターを凍結させてしまうので、必ずビニール袋へ入れる。ただし、詰

め過ぎないようにして下さい。）

③不凍栓、水抜き栓をご使用のご家庭では、お休みの前や留守にするときは、忘れずに水抜きをする。（不凍栓は、いつばいまで閉める。中途半端に止めてしまうと、水が地中に出っぱなしになってしまい漏水の原因になります。）

凍結して水が出ないとき・・・

蛇口を開け、凍った部分にタオルか布をかぶせ、蛇口の方からぬるま湯をまんべんなく、ゆっくりとかけてください。熱湯を急にかけると、ヒビ割れや破裂をおこすことがあります。

※水道メーターから宅内については、それぞれのご家庭の所有物となっております。宅内での凍結事故等の修理費用は自己負担となりますので、凍結には十分注意し管理をお願いします。



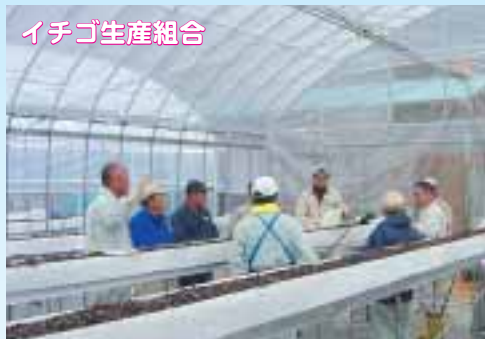
# 1年を振り返って

## 平成20年度の主な行事・出来事

- 1月 大鹿村オールロケ NHKドラマ「おしゃしゃのシャン！」全国放送
- 3月 大鹿いちご生産組合組織スタート  
歌舞伎教室発表会  
JR東海リニア地質調査開始
- 4月 長寿医療（後期高齢者）制度開始  
特定健康診査開始  
日本さくらプリンセスを迎えての大鹿さくら祭り
- 5月 大鹿歌舞伎春の定期公演  
育林祭  
映画「Beauty」県内劇場公開
- 6月 土砂災害全国統一防災訓練実施  
南アルプス大鹿登山口開山式
- 7月 民俗芸能と南北朝歴史浪漫のみち「秋葉街道」日本風景街道へ登録  
北部ブロック日赤奉仕団役員研修会が大鹿村で開催  
大鹿村消防団 飯伊ポンプ操法大会出場  
大鹿中学校テニス中体連夏季大会長野県大会個人戦の部へ進出  
大鹿村農業委員会委員改選  
第17回中央構造線サイクリング大会
- 8月 ふるさと大鹿応援寄付金募集開始  
大鹿夏祭り2008  
千葉市山村留学
- 9月 松川インター大鹿線 滝沢トンネル貫通  
「日本で最も美しい村大鹿・切り絵で発信事業」切り絵展開催スタート  
福德寺仏像が県宝指定  
三伏峠お花畑鹿柵設置  
保育所 安全基準適合遊具への入替  
第2回「日本で最も美しい村・大鹿」フォトコンテスト募集開始  
日本で最も美しい村連合「イタリアで最も美しい村」研修視察
- 10月 生活支援ハウス建設工事着工  
日本で最も美しい村連合総会（徳島県上勝町にて開催）  
大鹿歌舞伎秋の定期公演
- 11月 大鹿中学校テニス中体連新人戦長野県大会個人戦の部へ進出  
第29回大鹿村産業文化祭
- 12月 a b n・八十二ふるさとCM大賞最終審査参加



# 2008 大鹿村



# 集まれ1歳 おおしかのエンジェルちゃん



みずき  
**後藤 瑞稀**くん  
平成19年1月5日生まれ  
慎治・麻美子（文満団地）  
とと（魚）が大好き  
（見るのも食べるのも）!!  
マイブームはジャンプと走ること。  
「げんこつ山のたぬきさん」ができるようになりました♪



よしたか  
**前澤 芳隆**くん  
平成19年1月12日生まれ  
江里子（沢戸）  
今年から保育所にお世話になって  
います。  
最初は泣けて仕方がなかったの  
ですが、今ではとって元気に通っ  
てます。



まさと  
**大森 将人**くん  
平成19年2月21日生まれ  
利男・香奈美（文満団地）  
食べることが1番の楽しみなん  
です〜♥♥♥  
いっぱい食べて いっぱい遊んで  
元気に大きくなっていてね!!



**佐藤 あかね**ちゃん  
平成19年9月26日生まれ  
明穂・野花（文満団地）  
ご飯、漬物、みかんにりんご。  
お仕事、お出かけ、おままごと。  
メイエエ、モーモー、コッコさん。  
そしてお姉ちゃん。みーんな大好き。



いぶき  
**中川 伊歩紀**ちゃん  
平成19年10月1日生まれ  
隆佐・佳代子（文満）  
音楽に合わせて踊るのが大好きな私!!  
さすが4番目はやるのが遅う!?  
お姉ちゃん、お兄ちゃん達のやるこ  
とをしっかりと真似してます。  
（特に悪さを）

### 村の行事予定

<b>12月</b>	16日 新聞紙収集日
	18日 その他プラスチック収集日
	20・21日 南アルプス世界自然遺 産学術フォーラム (南アルプス市)
<b>1月</b>	6日 びん・ペットボトルの収集日
	13日 スチール缶と鉄類収集日
	20日 ダンボール・牛乳パック収集日
	下旬 埋め立てごみ収集日